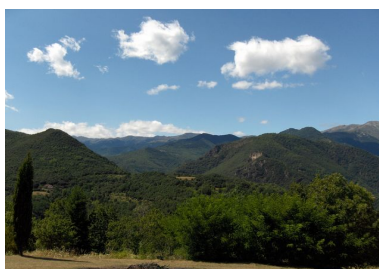




COMMUNE DE SERRALONGUE



5-4

ANNEXES SANITAIRES

Projet de PLU pour arrêt - Octobre 2021

1. PRESENTATION DE LA COMMUNE

La commune de Serralongue, d'une superficie de 23,04 km² est située en Haut Vallespir, département des Pyrénées Orientales.

Son territoire communal est frontalier avec l'Espagne au sud, et les communes de Lamanère au sud-ouest, Coustouges au sud-est, St. Laurent-de- Cerdans à l'est, Prats-de-Mollo à l'ouest et le Tech au nord.

Son altitude s'échelonne de 452 m au confluent des rivières « Le Lamanère » et « Le Tech », 490 m au hameau de « La Forge de Galdarès », 700 m au village, 800 m au lotissement de « Can Guilamou », 1010 m au « Village naturiste », 1076 m au « Golf de Falgos », avec quelques sommets aux alentours : « Puig Colom » 1260 m, « Tours de Cabrenç » 1326 m, « Roc dels Pins » 912 m, « Cougoul » 1255 m, « Serre Lloubère 1279 m, jusqu'au point culminant « Le Mont Nègre » à 1425 m d'altitude.

La commune est traversée par la rivière « Le Lamanère » orientée Sud-Est/ Nord-Ouest, la rivière « Le Castell » qui se jette dans Le Lamanère au hameau de « La Forge de Galdarès », et la rivière « Le Cortals » affluent du Castell.

La forêt composée essentiellement de châtaigniers en moyenne altitude, de chênes verts dans les bas versants sud et de hêtres sur les hauteurs, occupe 80% du territoire communal.

Serralongue se caractérise par un habitat dispersé, le village lui-même ne regroupant même pas la moitié de la population permanente et saisonnière de la commune.

La Forge de Galdarès, Le Grau, Case-Minore et Labadie sont les vieux hameaux, auxquels sont venus s'ajouter un habitat plus récent : le lotissement de « Can Guilamou », le hameau « des Masots », le « Village Naturiste » et le « Domaine du Golf de Falgos ».

La commune comprend 300 logements (INSEE 2018) dont 125 résidences principales et 156 résidences secondaires ou logements occasionnels. 19 logements sont considérés comme vacants en 2018.

La population actuelle de Serralongue s'élève à 223 habitants (INSEE 2018).

En pleine saison (Juillet et Août) ; la fréquentation touristique recensée est de 493 habitants supplémentaires répartie en résidences secondaires, camping à la ferme et golf de Falgos.

Cette augmentation de population porte à 723 le nombre total d'habitants sur la commune pour la pointe d'été (10 juillet au 25 août).

2. EAU POTABLE

2.1 HISTORIQUE

Jusqu'en 1960, le village était alimenté par quatre points d'eau, (trois bornes fontaine et une fontaine).

L'alimentation de ces points se faisait gravitairement à partir de la source « du Noyer » (débit de l'ordre de 1 l/s) distante de 1 500 m au Sud du village par une canalisation en fonte 68/80 mm. Actuellement cette canalisation dessert toujours la fontaine et les lavoirs municipaux.

En 1960 la commune a mis en service le réseau public de distribution d'eau potable à partir d'un réservoir de 120 m³ alimenté par une canalisation (longueur 2 300 m, A.C. ø60/80) depuis une nouvelle source captée au lieu-dit « Le Faitg » au sud du village.

La procédure a été la suivante :

- Rapport géologique du 3 décembre 1954 réalisé par M. F. HOULEZ,
- Avis du Conseil Départemental d'Hygiène donné le 17 décembre 1956,
- Avis du commissaire enquêteur le 13 avril 1957,
- Arrêté préfectoral portant déclaration d'utilité publique des travaux communaux d'alimentation en eau potable signé du 30 avril 1957.

2.2 SITUATION ACTUELLE

Un état des lieux a été réalisé en 2017 par la Communauté de Communes du Haut Vallespir. La commune de Serralongue gère pour le moment le réseau d'eau potable en régie.

1.2.1. Les ressources

- **Source du Noyer La source « du Noyer ».** (débit de l'ordre de 1 l/s) dessert toujours la fontaine et les lavoirs municipaux.
- **Source « Le Faitg ».** Depuis 1960, la ressource nécessaire au réseau public de la commune de Serralongue était assurée par le captage « Le Faitg » (débit de l'ordre de 60 l/mn) avec une eau de bonne qualité.

Cette source qui ne coule plus depuis la réalisation du forage « du Faitg » situé à proximité, a été disconnectée du réseau public. La commune a demandé l'abrogation de l'arrêté de D.U.P. correspondant.

- **Sources « Le Faitg haut » et « Le Faitg bas »**

En 1965, deux autres sources « Le Faitg Haut » (débit de l'ordre de 10 l/mn) et le « Le Faitg Bas » (débit de l'ordre de 8 l/mn) ont été captées pour l'alimentation du lotissement privé de « Can Guillamou ».

Ce lotissement est entré dans le domaine public de la commune en 1986 et de ce fait, les sources « Le Faitg Haut » et le « Le Faitg Bas » sont devenues propriété de la commune de Serralongue.

Depuis la prise en compte de ce lotissement, le réseau public de la commune comporte un réseau haut dit de « Can Guillamou » et un réseau bas dit « du village ».

Tous ces sources sont très sensibles aux variations climatiques, et en période de sécheresse elles peuvent baisser de moitié, ce qui n'est pas sans poser des problèmes d'approvisionnement à une période de l'année où la population résidente est la plus importante.

- **Sources « Parpal Haut et Parpal Bas »**

En 1997, pour faire face à cette baisse importante des débits en période de forte sécheresse, la commune a décidé de réaliser le captage des sources « du PARPAL » situées au Sud-Est de l'agglomération au lieu-dit « Bac de Fornells », section C, feuille 2, parcelle 289.

Le rapport hydrogéologique avec définition des périmètres de protection a été établi par M. Christian SOLA le 26 Août 1996.

Le débit de ces sources (haute et basse regroupées) contrôlé à plusieurs époques est le suivant :

- 2,4 m³/h le 27-02-88.
- 1,8 m³/h le 20-04-95.
- 1,2 m³/h le 19-11-95 (période d'extrême sécheresse).

L'analyse de première adduction a été réalisée par le laboratoire régional agréé le 3-07-1996 (période hautes eaux), sur l'eau brute de la source, les résultats sont les suivants :

- Analyse bactériologique : eau conforme.
- Analyse physico-chimique : eau conforme.

Pour le raccordement de cette nouvelle ressource, outre la réalisation du captage lui-même, une canalisation d'adduction de 1 850 m en PEHD ø 63 a été posée jusqu'aux deux châteaux d'eau du village.

- **Le forage « Le Faitg »**

En 1999, connaissant toujours des problèmes d'approvisionnement lors des périodes de forte sécheresse de plus en plus persistantes et afin de dégager une certaine sécurité pour l'avenir, le conseil municipal a décidé de réaliser un forage profond.

Celui-ci a été réalisé au lieu-dit « Le Faitg » à proximité de la source « Le Faitg » et a été mis en service en juillet 1999. Depuis sa mise en service, la source « Le Faitg » est complètement tarie et n'est plus raccordée au réseau.

Au cours des essais de pompage, le débit du forage a été de 27 m³/h sur 8 heures de pompage continu avec un faible rabattement de nappe.

Le débit d'exploitation a été calé à 10 m³/h.

La mise en service du forage « du Faitg », qui à lui seul pourrait couvrir tous les besoins, même en période de pointe, a permis de sécuriser l'approvisionnement de la commune de Serralongue.

1.2.2. Les régularisations administratives

A l'occasion de la demande pour la source du « Parpal », la commune a demandé la régularisation administrative des sources le « Faitg Haut » et le « Faitg Bas » qui avaient été captées pour l'alimentation du lotissement privé de « Can Guillamou » dans les années 1965 et qui n'avaient fait l'objet d'aucune procédure.

Le rapport hydrogéologique avec définition des périmètres de protection a été établi par M. Christian SOLA le 19 Août 1996.

- **Sources « Parpal Haut et Parpal Bas »**
- Délibération du Conseil Municipal en date du 6 décembre 1997 demandant la régularisation.
- Avis sanitaire définitif de Monsieur Christian SOLA, hydrogéologue agréé, en date du 26 août 1996.
- Arrêté Préfectoral n° 77 / 98 du 10 novembre 1998 prescrivant l'ouverture de l'enquête en vue de la Déclaration d'Utilité Publique des travaux de dérivation des eaux et d'instauration des périmètres de protection.
- Avis favorable du commissaire enquêteur en date du 20 décembre 1998.
- Avis favorable du Conseil Départemental d'Hygiène du 27 mai 1999.
- Arrêté Préfectoral de Déclaration d'Utilité Publique n° 2158 / 99 du 9 juillet 1999.
- Localisation précise :
 - o Département : Pyrénées-Orientales
 - o Commune : Serralongue
 - o Lieu-dit : « Bac de Fornells »
 - o Cadastre : Parcelle 289, section C, feuille n° 2
 - o Coordonnées : X = 617,450
 - o Lambert II Y= 9,050
 - o (Source basse) Z# 830m
- Périmètre de protection immédiate : englobe les deux sources avec limite implantée à 5 m autour.
- Périmètre de protection rapprochée : parcelles 289 p, 281, 294 p, 279, 771, 770, 282, 283, 284 p, 287, 288 p.
- Débits autorisés : Parpal Haut, 0,4 litres/seconde et un volume journalier maximum de **34,56 m³** ; Parpal Bas, **0,3 litres/seconde** et un volume journalier maximum de **25,92 m³**.
- **Sources « Haute du Faitg et Basse du Fait »**
- Délibération du Conseil Municipal en date du 6 décembre 1997 demandant la régularisation.
- Avis sanitaire définitif de Monsieur Christian SOLA, hydrogéologue agréé, en date du 19 août 1996.
- Arrêté Préfectoral n° 121/98 du 15 septembre 1998 prescrivant l'ouverture de l'enquête en vue de la Déclaration d'Utilité Publique des travaux de dérivation des eaux et d'instauration des périmètres de protection.
- Avis favorable du commissaire enquêteur en date du 20 décembre 1998.
- Avis favorable du Conseil Départemental d'Hygiène du 27 mai 1999.
- Arrêté Préfectoral de Déclaration d'Utilité Publique n° 2157 / 99 du 9 juillet 1999.
- Localisation précise :
 - o Département : Pyrénées Orientales
 - o Commune : Serralongue
 - o Lieu-dit : « Le Faitg »

- o Cadastre : Parcelles n° 458, 460 et 462 pour la source haute, n° 483 et 302 pour la source basse, section C, feuille n° 2.

| | (source Haute) | (source Basse) |
|---------------|----------------|----------------|
| Coordonnées : | X = 616,350 | X = 616,450 |
| Lambert II | Y= 9,000 | Y= 9,150 |
| | Z# 910m | Z#870m |

- Périmètre de protection immédiate : englobe les parcelles 458, 460 et 462 pour la source haute, n° 483 et 302 pour la source basse, section C, feuille n° 2.
- Périmètre de protection rapprochée : parcelles 458, 460, 462, 302 p, 545, 674 p, 737 p, 800, 744, 743 p, 483 p.
- Débits autorisés : pour chacune des sources, **0,3 litres/seconde** et un volume journalier maximum de **25,92 m³**.

- **Forage n°1 « Le Faitg »**

- Délibération du Conseil Municipal en date du 30 Octobre 1999 demandant la régularisation.
- Avis sanitaire définitif de Monsieur Christian SOLA, hydrogéologue agréé, en date du 11 août 1999.
- Arrêté Préfectoral n° 63 / 2000 du 9 juin 2000 prescrivant l'ouverture de l'enquête en vue de la Déclaration d'Utilité Publique des travaux de dérivation des eaux d'instauration des périmètres de protection.
- Avis favorable du commissaire enquêteur en date du 23 août 2000.
- Avis favorable du Conseil Départemental d'Hygiène du 19 octobre 2000.
- Arrêté Préfectoral de Déclaration 19 janvier 2001.
- Périmètre de protection immédiate : partie de parcelle 875, section C, feuille n° 2
- Périmètre de protection rapprochée : constitué par les parcelles ou parties de parcelles inscrites dans un cercle d'un rayon d'environ 150 m centré sur le forage. (383, 434, 435, 436, 437, 439, 440, 443, 446p, 547, 554p, 555, 623, 624, 625, 626, 627, 757p, 874, 875, 876p, 877) section C, feuille n° 2.
- Périmètre de protection éloignée : compte tenu des caractéristiques géologiques et hydrogéologiques de la ressource aquifère, des caractéristiques du forage, de son environnement et de son faible degré de vulnérabilité, aucun périmètre de protection éloignée n'est nécessaire.
- Débits autorisés pour le forage : **2,8 litres/seconde (10 m³/h)** et un volume journalier maximum de **150 m³**.

1.2.3. Station de traitement et réservoirs

Sur la commune, deux stations de traitement sont présentes. Une au village avec un système de traitement par chloration (hypochlorite de sodium) et UV.

La deuxième à Can Guillamo avec un système de traitement par chloration (hypochlorite de sodium) et UV.

Les réservoirs représentent au total 345 m³ :

- Le réservoir village = 2 x 120 m³.
- Le réservoir Can Guillamo : 80m³.
- Le Grau : 25 m³.

1.2.4. Le surpresseur

Sur le réseau haut de « Can Guillamou » et afin de distribuer de l'eau traitée aux quelques usagers situés en amont du réservoir, un surpresseur a été installé en même temps que le traitement (juillet 1999).

L'appareil a été dimensionné pour un débit de 0,5 m³/h et pour une pression de service de 6 bars en sortie.

1.2.5. Les branchements

Le réseau de distribution ne comprend pas de branchements au plomb. L'ensemble des branchements sont réalisés en P.E.H.D.

Chaque branchement particulier est équipé d'un compteur (dans les maisons pour l'habitat ancien, sous coffret pour les maisons plus récentes). A chaque relevé annuel, leur état de marche et de vétusté est vérifié et le remplacement réalisé si nécessaire.

Les bâtiments publics (poste, salle des associations, gîtes communaux, mairie, école) sont équipés de compteurs. Seuls, les poteaux et bouches d'incendie, trois bornes fontaines, la station d'épuration, le garage communal et deux espaces verts n'en sont pas équipés.

1.2.6. Le rendement du réseau

Selon l'état des lieux réalisé en 2018 :

| | |
|------------------------------------|-----------------------------|
| m ³ produit | 21 533 m³ |
| m ³ consommés autorisés | 13 693 m³ |
| m ³ facturés | 9 493 m³ |
| Rendement | 63,6% |
| Objectif rendement grenelle 2 | 65,9 % |

Le rendement du réseau a été nettement amélioré entre l'exercice 2017 et 2018. L'objectif est d'atteindre 65,9%.

2.3 LES BESOINS ACTUELS ET FUTURS

Selon le dernier recensement de 2013, la population communale est de 230 habitants.

La commune de Serralongue a la particularité d'avoir un habitat très dispersé sur l'ensemble du territoire communal, la population totale en pointe raccordée au réseau public située essentiellement sur « le Village », les hameaux de « Case Minore », de « Labadie » et de « Can Guillamou », représente **50 % de l'ensemble**.

Les autres 50 % de résidents sont desservis :

- en réseau individuel pour les mas isolés,
- en non-collectif groupé, pour le hameau « de Galdarés », hameau du « Grau », hameau des « Masots », la route de « Can Tony », le « village naturiste » et le « Domaine de Falgos ».

Pour le réseau public, si on prend une consommation totale moyenne de 200 litres par jour et par habitant les besoins actuels sont de :

- 245 abonnés au service, **soit 49 m³/jour**.
- 665 usagers en période de pointe, **soit 133 m³/jour**.

Les besoins projetés prenant en compte l'évolution du document d'urbanisme (entre 50 et 80 usagers supplémentaires estimés).

- 715 usagers, **soit 143 m³/jour**.
- 745 usagers, **soit 149 m³/jour**.

Le forage « du Faitg », avec un débit autorisé de **2,8 litres/seconde** (10 m³/h) et un **volume journalier maximum de 150 m³** peut, à lui seul, sans l'apport des sources, couvrir tous les besoins, même en période de pointe, de la commune de Serralongue et de son évolution future.

Actuellement, 102 habitations ne sont pas raccordées au réseau.

La production d'eau est largement suffisante pour les besoins actuels et futurs de la commune.

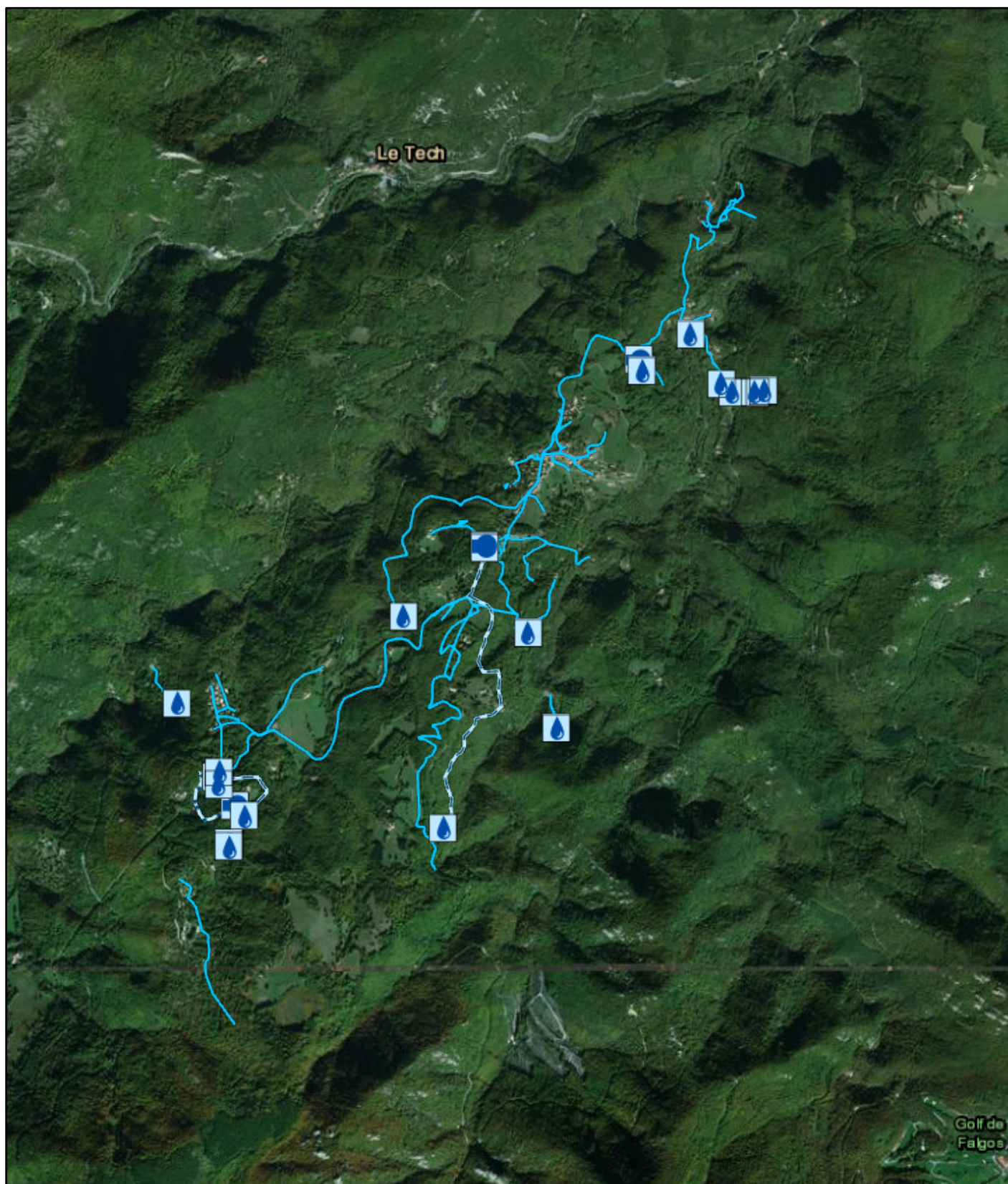
2.4 LES TRAVAUX PROJETES

| Programme Pluriannuel d'Investissement | | | | | |
|---|---------------|---|----------------|---|----------------|
| Priorité 1 | Montant | Priorité 2 | Montant | Priorité 3 | Montant |
| • Réalisation d'un Schéma Directeur d'Eau Potable (SDAEP) | 25 000 | • Réhabilitation ouvrages et organes vétustes | 90 000 | • Renouvellement réseau vétuste sur une base de 3% du linéaire total (350 mL) | 140 000 |
| • Procédure d'autorisation des 2 traitements = 5 000 €HT | 5 000 | • Installation d'une télégestion | 30 000 | | |
| | 30 000 | | 120 000 | | 140 000 |

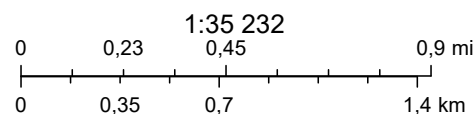
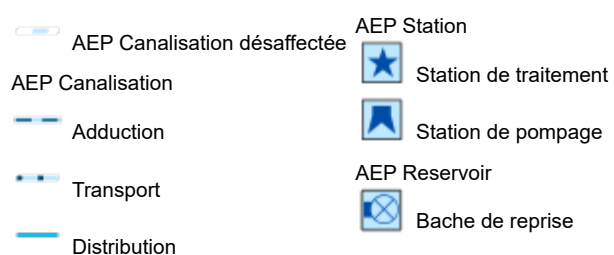
5 ans par Priorité

Service type : 3% de renouvellement par tranche de 5 ans pour tendre vers 85 % de rendement de réseau

Réseaux humides - Territoire



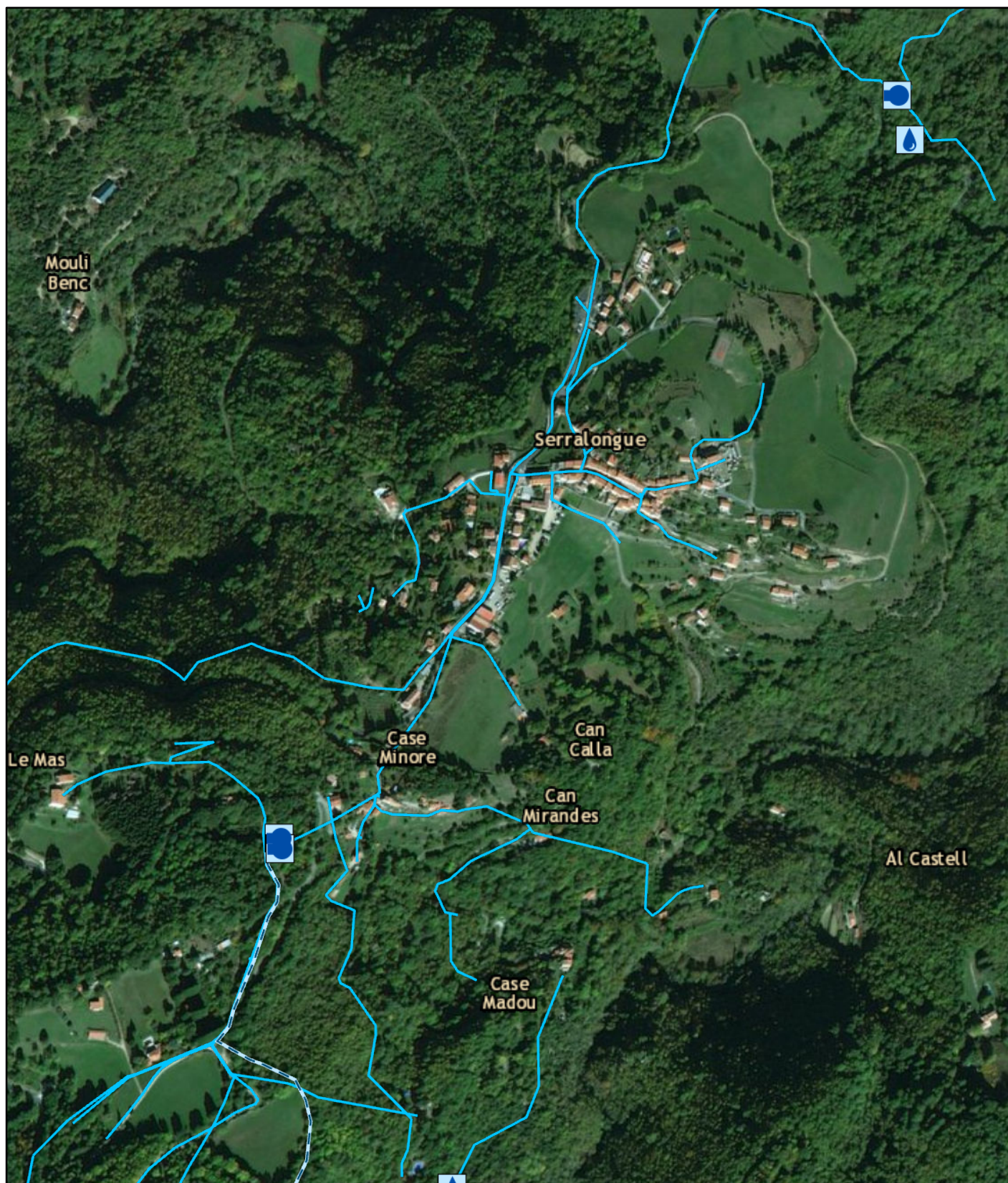
22/05/2019 à 11:32:43



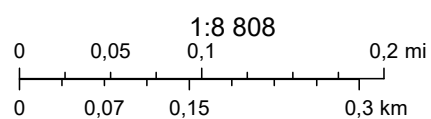
Esri, HERE, Garmin, (c) OpenStreetMap contributors, and the GIS user community; Source: Esri, DigitalGlobe, GeoEye, Earthstar Geographics, CNES/Airbus DS, USDA, USGS, AeroGRID, IGN, and the GIS User Community

Commune de Serralongue
Données fournies à titre indicatif, ne dispense pas d'une DT/DICT auprès de l'exploitant du réseau

Réseaux humides - Village



22/05/2019 à 11:35:42

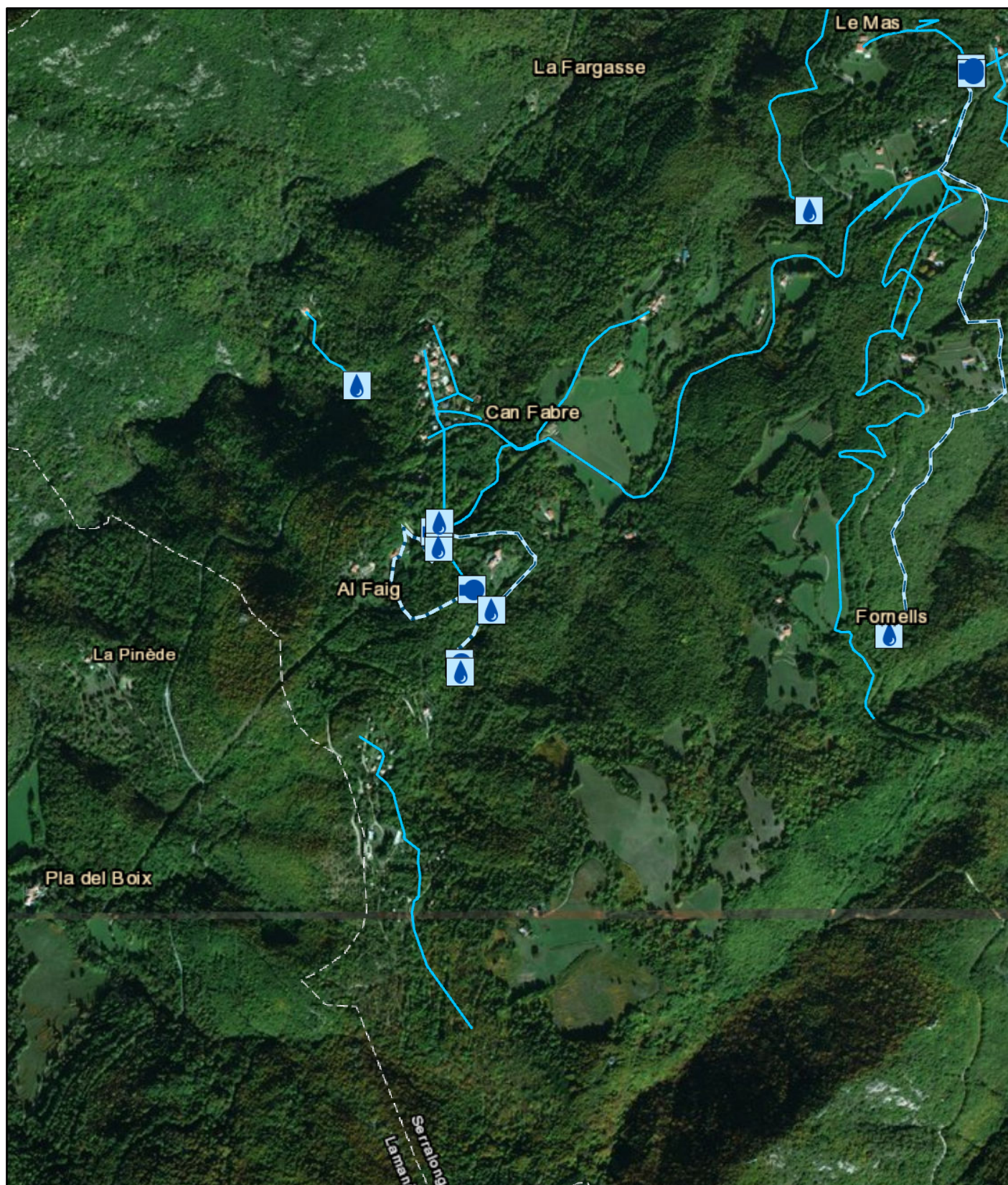


| | | | | | |
|--|------------------------------|--|-----------------------------|--|----------------------|
| | AEP Canalisation désaffectée | | AEP Appareillage régulation | | Surpresseur |
| | AEP Canalisation | | Réducteur de débit | | AEP Ventouse/vidange |
| | Adduction | | Réducteur de pression | | Ventouse |
| | Transport | | Stabilisateur | | Vidange |
| | Distribution | | Clapet | | Fontaine |

Esri, HERE, Garmin, (c) OpenStreetMap contributors, and the GIS user community; Source: Esri, DigitalGlobe, GeoEye, Earthstar Geographics, CNES/Airbus DS, USDA, USGS, AeroGRID, IGN, and the GIS User Community

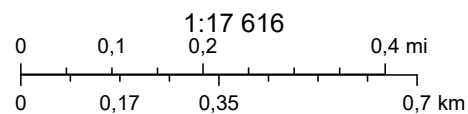
Commune de Serralongue
Données fournies à titre indicatif, ne dispense pas d'une DT/DICT auprès de l'exploitant du réseau

Réseaux humides - Can Guillamo



22/05/2019 à 11:34:49

- AEP Canalisation désaffectée
- AEP Canalisation
- Adduction
- Transport
- Distribution
- ★ AEP Station
- ★ Station de traitement
- ★ Station de pompage
- AEP Reservoir
- Bache de reprise



Esri, HERE, Garmin, (c) OpenStreetMap contributors, and the GIS user community; Source: Esri, DigitalGlobe, GeoEye, Earthstar Geographics, CNES/Airbus DS, USDA, USGS, AeroGRID, IGN, and the GIS User Community

Commune de Serralongue
Données fournies à titre indicatif, ne dispense pas d'une DT/DICT auprès de l'exploitant du réseau

3. ASSAINISSEMENT

3.1 HISTORIQUE

Jusque dans les années 1960, la commune ne possédait pas de réseau public d'eau potable (bornes fontaines et fontaine seulement). Les besoins en assainissement étaient solutionnés par des puits secs et des fosses septiques.

Après l'installation de l'eau courante dans les maisons, les rejets eaux usées ont été beaucoup plus importants et la commune (la partie agglomérée) s'est dotée d'un réseau d'assainissement.

3.2 ETAT ACTUEL

Dans le cadre du schéma directeur d'assainissement établi en 2012 par PURE ENVIRONNEMENT, une carte de l'assainissement a été réalisée.

A ce jour, la commune n'a pas réalisé d'étude pour un zonage d'assainissement collectif/ non collectif.

Au regard des équipements existants, de la topographie, des zones urbanisées, les zones d'assainissement collectif/non collectif sont définies comme suit :

- Assainissement collectif public : Le Village.
- Individuel mixte pour le lotissement de « Can Guillamou » (Raccordement sur réseau public des sorties de fosses septiques individuelles et obligatoires).
- Assainissement individuel (Hameau de « Galdarés », hameau du « Grau », hameau de « Labadie » et mas isolés).
- Assainissement non collectif groupé (Hameau « Les Masots » fosse septique 50 EH. Le « village naturiste » fosse septique 100 E.H., le « Domaine de Falgos » décanteur-digester 200 EH.

La commune de Serralongue ayant la particularité d'avoir un habitat très dispersé sur l'ensemble du territoire communal, l'assainissement collectif public ne représente que 45 % des résidents situés essentiellement sur « le Village ».

Les autres 55 % de résidents sont desservis :

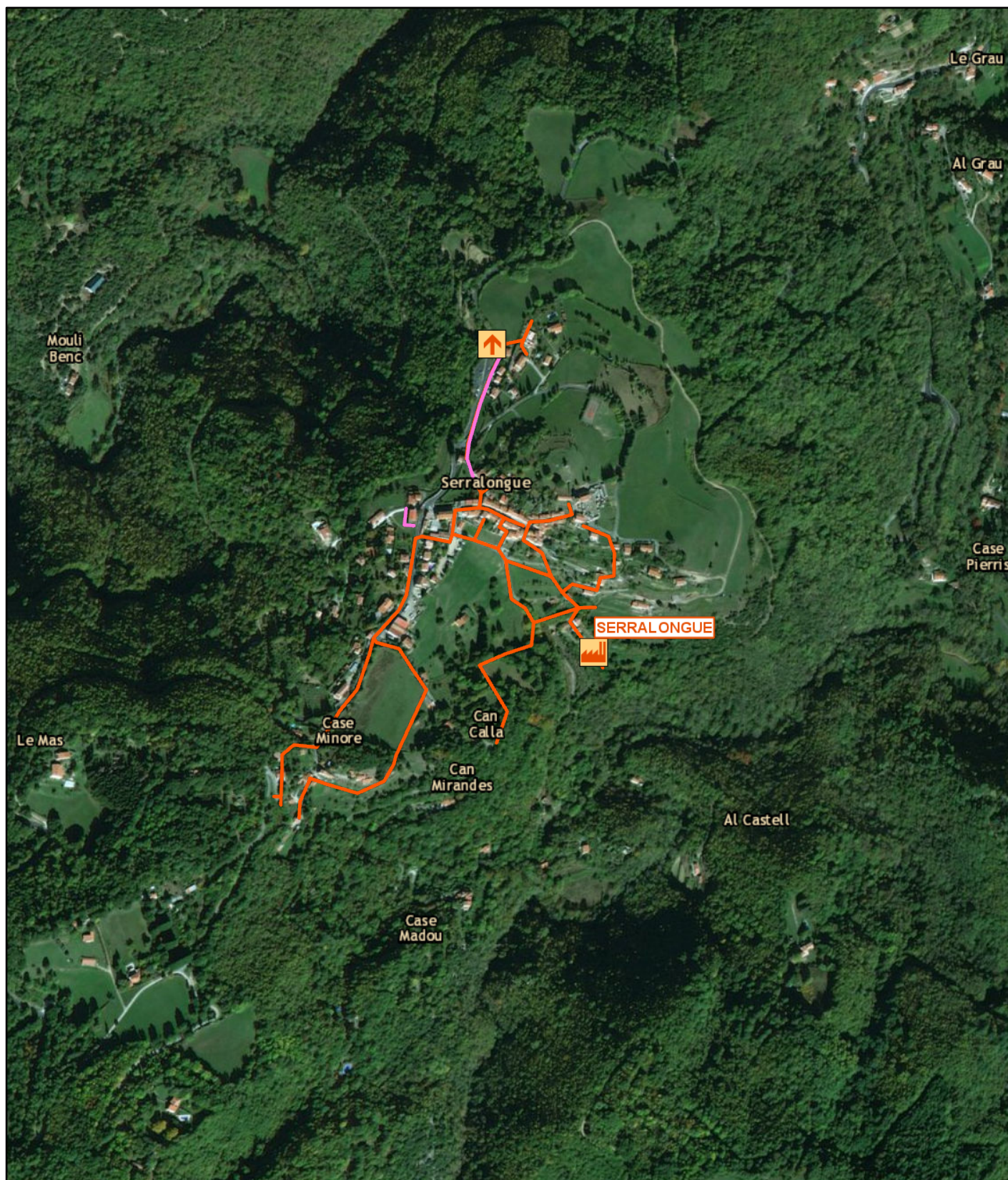
- **En assainissement individuel** : Hameau de « Galdarés », hameau du « Grau », hameau de « Labadie » et mas isolés.
- **En non collectif groupé** (Hameau « les Masots » fosse septique 50 EH, le « village naturiste » fosse septique 100 E.H, le « Domaine de Falgos » décanteur- digester 200 EH.
- **En individuel mixte** pour le lotissement de « Can Guillamou » qui a la particularité d'avoir un collecteur de reprise des eaux en sortie de fosse septique individuelle d'en assurer l'évacuation jusqu'à une infiltration en zone de forêt.

Un schéma directeur a été réalisé en 2012 avec un plan de zonage de l'assainissement :



- **116 branchements** au réseau pour **347 usagers** en période de pointe.
- Le réseau fait 3,58 km.
- 128 habitations sont raccordées.
- 1 poste de relevage est présent sur la commune.

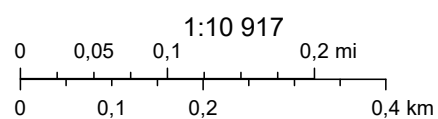
La station de traitement est au village, elle date 1966. Elle a une **capacité de 400 équivalents habitants**. Elle comporte un point de rejet sur le ravin de la Font de Baix qui est un affluent de la rivière Le Castell.

ASSAINISSEMENT - VILLAGE



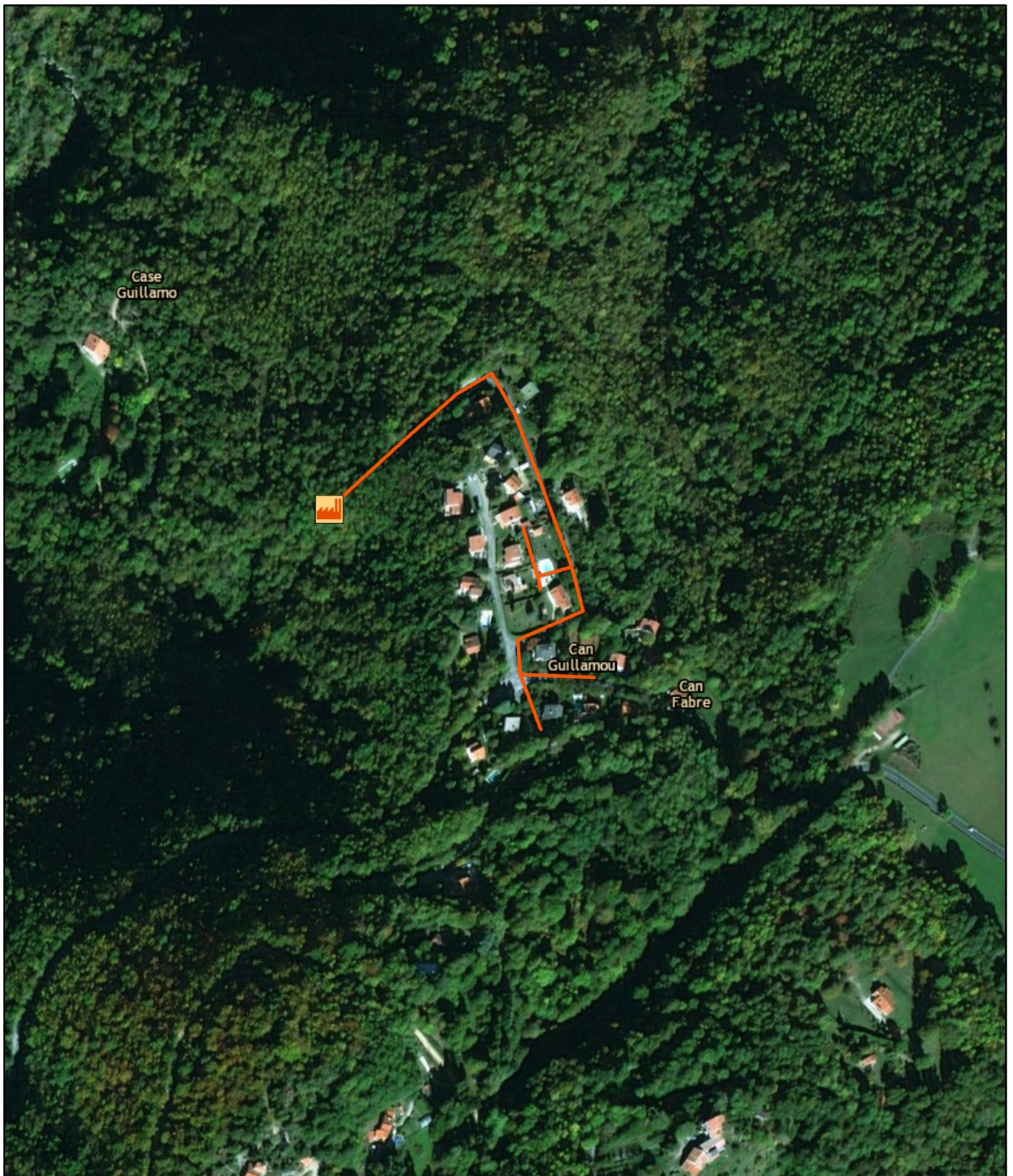
22/05/2019 à 11:46:21

- ASS Canalisation Gravitaire
- ASS Canalisation refoulement
-  ASS STEP
-  ASS Poste de refoulement











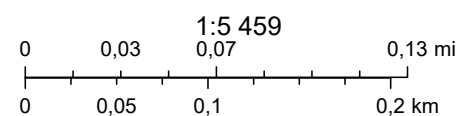
Esri, HERE, Garmin, (c) OpenStreetMap contributors, and the GIS user community; Source: Esri, DigitalGlobe, GeoEye, Earthstar Geographics, CNES/Airbus DS, USDA, USGS, AeroGRID, IGN, and the GIS User Community

ASSAINISSEMENT - CAN GUILLAMO



22/05/2019 à 11:48:17

- | | | | |
|---|------------------------------|---|--------------------------|
|  | ASS Canalisation Gravitaire |  | ASS STEP |
|  | ASS Canalisation refoulement |  | ASS Poste de refoulement |
|  | ASS Branchement | ASS Regard | |
|  | Sens écoulement |  | Tampon |
| | |  | Recouvert |



Esri, HERE, Garmin, (c) OpenStreetMap contributors, and the GIS user community; Source: Esri, DigitalGlobe, GeoEye, Earthstar Geographics, CNES/Airbus DS, USDA, USGS, AeroGRID, IGN, and the GIS User Community

3.3 ASSAINISSEMENT NON COLLECTIF

En application de l'article L.372-3 du Code des Communes, la commune a délimité, après enquête publique :

- les zones d'assainissement collectif où la commune est tenue d'assurer la collecte des eaux usées domestiques et le stockage, l'épuration et le rejet ou la réutilisation de l'ensemble des eaux collectées,
- les zones relevant de l'assainissement non collectif où elle est tenue d'assurer le contrôle des dispositifs d'assainissement et, si elle décide, leur entretien.

L'article 2 du décret du 3 Juin 1994 précise que : *« peuvent être placées en zones d'assainissement non collectif, les parties du territoire d'une commune dans lesquelles l'installation d'un réseau de collecte ne se justifie pas, soit parce qu'elle ne présente pas d'intérêt pour l'environnement, soit parce que son coût serait excessif. »*

La mise en place d'une installation d'assainissement non collectif devra respecter les réglementations en vigueur et devra se conformer au règlement de service du SPANC (Service Public d'Assainissement Non Collectif).

La Loi n°92-3 du 3 Janvier 1992 sur l'eau renforcée en 2006 et codifiée au Code de l'Environnement donne des compétences et des obligations nouvelles aux communes dans le domaine de l'assainissement non collectif. L'article L. 2224-8 du Code général des collectivités territoriales (article 35-I de la loi sur l'eau) précise que :

« Pour les immeubles non raccordés au réseau public de collecte, les communes assurent le contrôle des installations d'assainissement non collectif. Cette mission de contrôle est effectuée soit par une vérification de la conception et de l'exécution des installations réalisées ou réhabilitées depuis moins de huit ans, soit par un diagnostic de bon fonctionnement et d'entretien pour les autres installations, établissant, si nécessaire, une liste des travaux à effectuer. Les communes déterminent la date à laquelle elles procèdent au contrôle des installations d'assainissement non collectif ; elles effectuent ce contrôle au plus tard le 31 décembre 2012, puis, selon une périodicité qui ne peut excéder huit ans. Elles peuvent, à la demande du propriétaire, assurer l'entretien et les travaux de réalisation et de réhabilitation des installations d'assainissement non collectif. Elles peuvent en outre, assurer le traitement des matières de vidanges issues des installations d'assainissement non collectif. »

L'arrêté du 7 septembre 2009 fixe les modalités de l'exécution de la mission de contrôle des installations d'assainissement non collectif ainsi que les prescriptions techniques applicables à ces installations.

De manière schématique, le contrôle technique à mettre en place par les communes ou leur groupement comprend :

- un contrôle technique de la conception, de l'implantation et de la bonne exécution des ouvrages. Pour les installations existantes, des visites seront l'instrument adéquat de diagnostic de leur fonctionnement et de la nécessité d'engager une réhabilitation. Il se traduira également par un contrôle a priori pour les installations nouvelles ou réhabilitées. Ce contrôle comportera l'examen de la filière proposée à travers une étude de sols et donnera lieu à une visite sur site avant remblaiement des ouvrages neufs afin d'obtenir un certificat de conformité ;
- des contrôles périodiques de leur bon fonctionnement et – dans le cas où la commune n'a pas décidé sa prise en charge – de leur entretien ; la périodicité prévue par le SPANC 66 est de 5 ans.

- des contrôles périodiques de leur bon fonctionnement et – dans le cas où la commune n'a pas décidé sa prise en charge – de leur entretien ; la périodicité prévue par le SPANC 66 est de 5 ans.

Bilans et perspectives de l'assainissement individuel

Le SPANC 66 – Service Pour l'Assainissement Non Collectif – a été créé par arrêté préfectoral le 13 Octobre 2006. La commune de Céret a adhéré au SPANC 66 par délibération du Conseil Municipal. Son siège social est à Toulouges, 3 Boulevard de Clairfont, Naturopôle, Bâtiment 1.

Céret a transmis la compétence en Assainissement Non Collectif au SPANC 66. Le SPANC 66 a pour mission obligatoire, par arrêté du 7 septembre 2009, de :

- contrôler les installations existantes avant fin 2012 « loi sur l'eau de 2006 » ;
- contrôler les nouvelles installations ;
- contrôler de façon périodique le bon fonctionnement des installations.

Les usagers du service devront respecter le règlement de service SPANC 66 « annexé » approuvé par délibération du Comité Syndical du 16 juin 2010.

Par délibération du Conseil Syndical du 15 décembre 2009 en application de l'article L. 2224-8 du Code Général des Collectivités Territoriales, l'étude de sol à la parcelle a été rendue obligatoire pour tout dépôt de dossier de construction ou réhabilitation d'une installation d'assainissement non collectif suivant le cahier des charges type.

Il est également rappelé que les raccordements particuliers doivent être effectifs au plus tard deux ans après la mise en service du réseau d'assainissement collectif en limite de propriété. Un usager dont son installation d'assainissement est récente et qui a été contrôlée conforme peut avoir une dérogation de 10 ans (Code de la Santé Publique).

3.4 LES BESOINS ACTUELS ET FUTURS

Potentiellement 59 logements maximum pourraient être réalisés, représentant un total de 106 habitants supplémentaires. En considérant un potentiel de 50% de résidences secondaires sur ce nombre maximum de logements, 35 résidences principales pourraient être réalisées, soit 53 habitants permanents, pour un total de 276 habitants permanents.

DENSIFICATION DANS L'ENVELOPPE URBAINE

| Secteurs | Nombre de logements | Nombre d'habitants |
|------------------------------------|---------------------|--------------------|
| Can Guillamo | 4 | 7 |
| Case Minore | 2 | 4 |
| Le village Sud Ouest | 3 | 5 |
| Le village centre (pierre talrich) | 5 | 9 |
| Le village nord | 2 | 4 |
| OAP entrée nord | 5 | 9 |
| El Grau | 3 | 5 |
| | 24 | 43 |

EXTENSION DE L'URBANISATION

| | | |
|-------------------------|-----------|-----------|
| 1AUb Rue Pierre talrich | 8 | 14 |
| 1AUb Can Pelat Nord | 2 | 4 |
| 1AUa Can Pelat Sud | 10 | 18 |
| UE activité/ habitat | 3 | 5 |
| 2AU Can Pelat Nord | 12 | 22 |
| | 35 | 63 |

TOTAL CAPACITE PLU

| | |
|-----------|------------|
| 59 | 106 |
|-----------|------------|

postulat de 50% de résidences principales

| | |
|-----------|-----------|
| 30 | 53 |
|-----------|-----------|

Population totale au terme du PLU

276 habitants permanents

Soit 53 habitants supplémentaires

Le document d'urbanisme permet d'envisager une population d'environ 280 à 310 habitants. Les réseaux d'assainissement est performant et permet l'accueil de nouveau habitants.

Les capacités d'accueil de population sur le territoire sont situées majoritairement au droit du réseau collectif permettant d'assurer un traitement et de garantir ainsi une qualité des rejets conformément aux engagements du contrat de rivière Tech.

Les zones d'extension du village seront raccordées au réseau collectif.

3.5 LES TRAVAUX PROJETES

Des travaux d'entretien sont programmés pour assurer la pérennité des systèmes de l'assainissement et ainsi permettre l'accueil de nouveaux habitants.

Programme prévisionnel d'investissement pour atteindre le niveau de service minimal réglementaire (en €^{HT})

| Programme Pluriannuel d'Investissement | | | | | |
|--|---------|---|---------|--|---------|
| Priorité 1 | Montant | Priorité 2 | Montant | Priorité 3 | Montant |
| • Etude diagnostic GC pour identifier les ouvrages réutilisables | 5 000 | • Création d'une station d'épuration Can Guillaumou | 360 000 | • Réhabilitation des réseaux pour élimination eaux claires parasites permanentes sur une base de 3% du linéaire total (110 mL) | 55 000 |
| | 5 000 | | 360 000 | | 55 000 |

5 ans par priorité

4. EAUX PLUVIALES

Le Vallespir connaît principalement à l'automne des précipitations méditerranéennes particulièrement abondantes dont les records, aussi bien en intensité horaire qu'en hauteur journalière, alimentent les annales des stations pluviométriques du département.

Les relevés pluviométriques effectués à la station météorologique de Serralongue lors des précipitations des 10 et 11 Octobre 1987 mentionnent une lame d'eau recueillie de 209 mm avec le 10 à 8 h : 172,6 mm et le 11 à 8h: 36,5 mm.

Les précipitations neigeuses sont peu fréquentes et peu persistantes.

Bien que de par sa situation sur un coteau Serralongue ne connaisse pas de problème d'évacuation d'eaux pluviales, et qu'il n'y ait pas de zones urbanisées ou à urbaniser submersibles répertoriées au document d'urbanisme, certaines sections des rivières comme « Le Lamanère » et « Le Castell » soumises à des crues torrentielles connaissent des débordements avec érosion et affouillements de berges, (hameau de La Forge de Galdarès et hameau du Grau).

Les crues torrentielles de ces cours d'eau sont aussi la cause de dommages aux ouvrages de franchissement (passerelles, ponceaux, passages à gué, etc...) aux lieux-dits : « Moulibenc, La Fargasse, Can Magria, Le Grau, Case Pierris, Le Castell, Can Palat ».

Le territoire communal de Serralongue est couvert par le PER (Plan d'Exposition aux Risques naturels prévisibles) en Vallespir.

Ce PER relatif au bassin supérieur du Tech a été approuvé par arrêté préfectoral n° 93-1271 en date du 16 juin 1993.

5. ORDURES MENAGERES

Concernant les ordures ménagères, la commune de Serralongue fait partie de l'ensemble du Haut Vallespir. Elles sont donc collectées par le SIVOM du Haut Vallespir qui regroupe 6 communes. Ce territoire a adhéré au Syndicat Départemental pour le traitement des Ordures Ménagères.

Les ordures doivent être déposées par les administrés dans les containers répartis en 18 points. La vidange de ces containers est effectuée deux fois par semaine en basse saison et trois fois par semaine en période estivale.